

ZMĚNA ODPADOVÉHO SYSTÉMU V OBCI HRUŠKY

Často kladené dotazy

Proč v obci zavádíme systém door-to-door?

Zvyšuje se díky němu motivace občanů k třídění odpadu a zlepšuje se kvalita třídění. To vede ke snížení množství směsného komunálního odpadu a zvýšení míry třídění. Vycházíme z dat sesbíraných z desítek měst a obcí v ČR které ukazují, že žádný jiný svozový systém nemá tak dobré výsledky v míře třídění, jako door-to-door.

Od roku 2030 bude v ČR zakázáno ukládání odpadu na skládky. Veškerý směsný komunální odpad tedy bude likvidován ve spalovnách, co cenu za likvidaci odpadu výrazně navýší. Výhledově také budou mít obce zakázáno doplácet za svoz a likvidaci odpadu svých obyvatel. Jen v minulém roce obec Hrušky doplácela cca 487.000 Kč.

Zároveň budou obce dokládat data o váze surovin vytríděných k recyklaci a budou nuceny hledat cesty k splnění stanovených limitů. Proto přistupujeme i k distribuci popelnic na bio odpad, který je váhově nejtěžší složkou, ale po uložení např. do kompostéru se jeho váha nezapočítá do vykazovaných hodnot vytríděného odpadu za celou obec.

Přechod na door-to-door systém je tedy krokem, který má kromě životního prostředí přinést prospěch zejména obyvatelům obce.

Změní se se změnou systému cena za svoz odpadu a motivační systém?

Motivační systém MESOH jsme se rozhodli zachovat. Cena za svoz odpadu se tedy nadále bude odvíjet od kvality třídění jednotlivých domácností.

Prý v Hruškách produkujeme málo komunálního odpadu, proč zavádět něco nového?

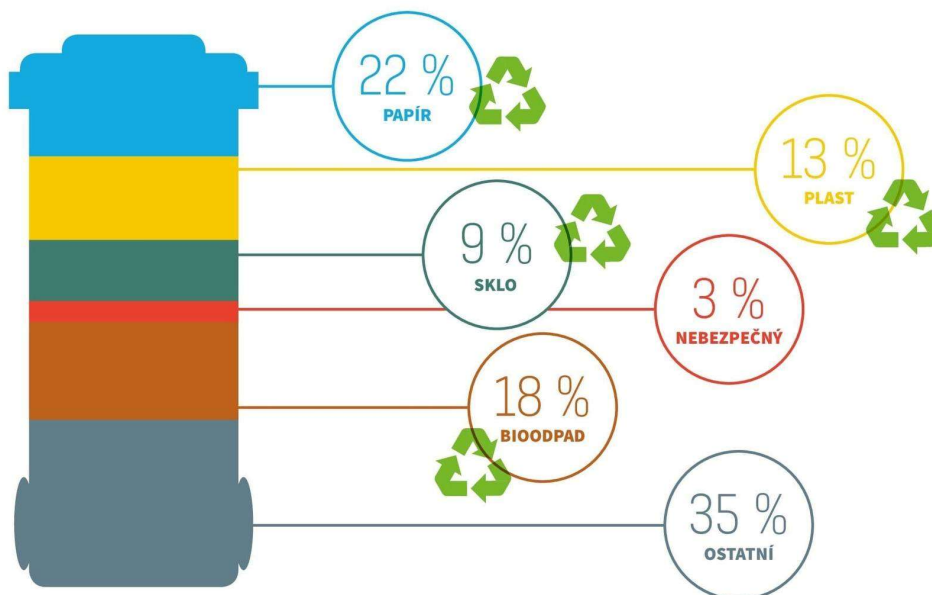
V roce 2021 byl povolený limit vzniklého směsného komunálního odpadu (obsah černých kontejnerů) maximálně 200 kg ročně na jednoho obyvatele. Za každou tunu nad tento zákonný limit musela obec zaplatit o 300 Kč více, tedy ne 500 ale 800 Kč za tunu.

Stanovený limit uložených odpadů se postupem let bude nadále zpříšňovat. Počínaje rokem 2022 je to již pouze 190 kg/obyv. ročně a v roce 2029 bude „povolené“ množství pouze 120 kg.

V Hruškách byla v roce 2024 průměrná váha svezeneho komunálního odpadu na 1 obyvatele cca 150 kg/rok. Pro rok 2025 se tedy do zákonem stanoveného limitu „vejdeme“. V případě, že produkci odpadu nesnížíme (nebo vytríděnost nezvýšíme), už v nejbližších letech limit splňovat nebudeme.

Jak ukazuje následující obrázek, průměrná domácnost v ČR má pořád v třídění velkou rezervu a je zde prostor ke zlepšení.

Co vše najdeme v „běžné“ české popelnici



🔄 Kdy se změní interval svozu a jak se dozvíme, kdy se která nádoba bude vyvážet?

Jakmile budou rozdány nádoby na tříděný odpad a dojednána nová četnost svozu se společností Respono. Pravděpodobně to bude ve třetím čtvrtletí tohoto roku. V tuto chvíli nedokážeme dát přesnější odpověď. Termín se včas dozvíte prostřednictvím obecních informačních kanálů, svozový kalendář bude také distribuován do domácností.

🔄 Proč nezůstaneme u pytlového sběru, který byl zavedený doteď?

Náklady obce na pytle byly 50.000 Kč ročně a jejich jednorázové použití bylo v rozporu se snahou omezení produkce odpadu. Svoz také časově vytěžoval obecní zaměstnance, kteří přibližně 60 hodin měsíčně strávili pouze svozem odpadů a jejich odvážením do Brna (papír), Vyškova (plast) a Kobylnic (bio).

Sběr plastu a papíru v pytlích byl dobrým prvním krokem – ukázal, že vytríděnost je opravdu výrazně vyšší než u sběrných hnízd. Svoz door-to-door prováděný svozovou firmou bude systémovým řešením.

Svezou mi popeláři i odpad v pytlích?

Ne, svezeny budou pouze začipované, nově pořízené popelnice.

Můžu přistavit svojí starou popelnici, nebo dostat menší s objemem 120 l?

Bohužel to není možné. Nové popelnice v sobě mají zabudovaný čip, který umožní evidenci vyváženého odpadu a jeho přiřazení ke konkrétní domácnosti. Svozová vozidla budou uzpůsobena zabudovanou čtečkou čipů, aby byl proces evidence automatizovaný. Z toho důvodu bude zaveden jednotný typ a jednotná velikost popelnic.

Proč bych měl mít na svém pozemku 4 popelnice, které mi budou hyzdit dvůr, či garáž?

Je potřeba si uvědomit, že odpad, který vyprodukujete, je vaším majetkem a zajištění prostoru pro jeho skladování do doby svozu není záležitostí, za kterou by zodpovídala obec. Popelnice je pouze prostředkem pro dočasné uskladnění vašeho vlastního odpadu.

Co když se mi vytríděný plast, papír, nebo bio do popelnice nevejde?

V areálu Navara je v provozních hodinách k dispozici sběrný dvůr, kde je možné uložit vytríděné suroviny.

Popelnice na tříděný odpad nechci, budu vše vozit do sběrného dvora. Jde to?

Jde to. Není ale v našich silách odpad, který odvezete na sběrný dvůr (či jinam), evidovat v motivačním systému a vypočítat slevu za třídění. Poplatek za svoz a likvidaci odpadu tedy budete platit v plné výši.

Proč takovéto novoty musíme zavádět zrovna u nás?

Popelnice na tříděný odpad jsou z velké části financovány z projektu DSO Ždánický les a Politaví, do kterého se zapojilo dalších 17 měst a obcí z okolí. Nebudeme tedy v našem úsilí v tomto regionu osamoceni.

Zdražení likvidace odpadu se blíží a kdybychom nechávali zavedení systému door-to-door na poslední chvíli předtím, než v platnost vstoupí nová, přísnější pravidla, s velkou pravděpodobností bychom si popelnice museli platit sami (cca 1.100 Kč / kus), což by výrazně zatížilo rodinné (případně obecní) rozpočty. Systém door-to-door je už delší dobu zaveden například v městech Židlochovice, Mikulov nebo Děčín, v obcích svazku Malá Haná, nebo kupříkladu v Těšanech.